

D'ZEITUNG VUM NATURPARK OUR MAM S.I.CLER A LEADER CLIÄRREF-VEINEN

# parcours

SEPTEMBER 2008 N°12

## MOBIL AM ÉISLEK

CUBE 521

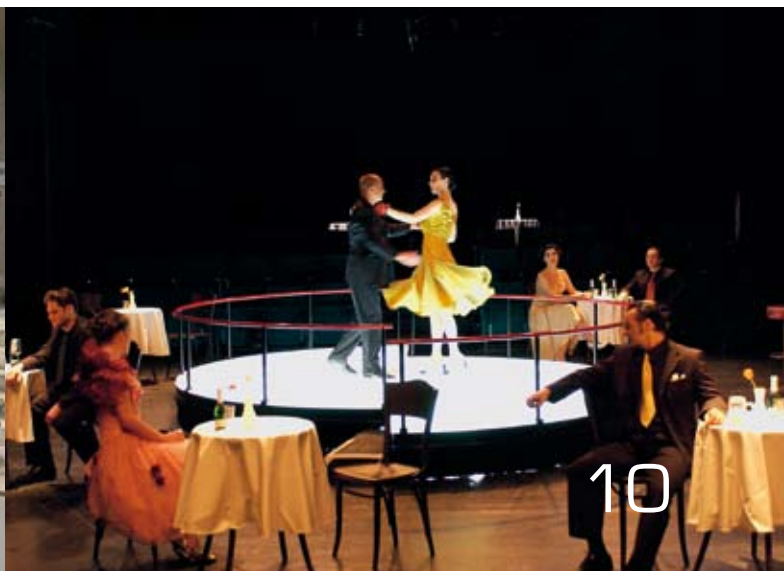


FOTO-WETTBEWERB



MEHLSCHWALBEN-  
AKTION





Der ländliche Norden mit seiner geringen Bevölkerungsdichte und den relativ großen Distanzen bietet sicherlich nicht die idealsten Voraussetzungen für einen attraktiven öffentlichen Personenverkehr. *parcours* n°12 stellt nachhaltige und zugleich nutzerge-rechte Mobilitäts-Alternativen vor. Um Nachhaltigkeit geht es auch in den Artikeln rund um das Thema Energie: Besuch bei Naturpark-Energiegemeinden und Energiespar-Tipps von EUROPE DIRECT.

Das Cube 521 blickt auf eine erfolgreiche erste Saison zurück, kündigt neue Highlights an und bietet mit dem ‚Jonke Cube‘ auch theaterbegeisterten Jugendlichen eine Platt-form. Zu Gast waren wir auch in Hoffelt bei der Künstlerin Britt Bernard.

Um kulinarische Leckerbissen geht es in den Beiträgen mit dem Rezept aus der Re-gion und den neuen regionalen Brotkreationen aus Wilwerwiltz. Außerdem berichten wir über die Mehlschwalbenaktion im Naturpark Our, Wandertipps, den Kalender-Fotowettbewerb sowie die Firma Hydro Aluminium aus Eselborn.

Wir wünschen unterhaltsame Lektüre!

Das Redaktionsteam

#### Herausgeber

Naturpark Our, 2, Kierchestrooss  
L-9753 Heinerscheid, Tel.: +352 90 81 88-35  
info@naturpark-our.lu, www.naturpark-our.lu

in Zusammenarbeit mit  
S.I.CLER, LEADER Clerf-Vianden

**Layout** www.cropmark.lu

**Druck** Imprimerie Buck

**Auflage** 11.000 Stück

Vervielfältigung bitte mit Angabe der Quelle.

#### Fotos wurden zur Verfügung gestellt von

Britt Bernard, Raymond Clement, Cube 521 asbl,  
Carbon Georges, Crochet Romain, Forum pour  
l'emploi asbl, LEADER-Büro Munshausen, Joëlle  
Mathias, Musée Rural 'A Schiewesch', Naturpark Our,  
Naturpark Südeifel, Sales-Lentz, www.pixelio.de



# Edito

# Sommaire



22



14

## **Regioun**+Leit

- 4 Per Bus, Bahn und Beinkraft
- 15 Foto-Wettbewerb zum Thema 'Lebensraum Wasser'
- 19 Meng Sait - De Computerführerschäin
- 20 Künstlerporträt - Britt Bernard

## **Erliewen**+Genéissen

- 10 Acht Monate Cube 521!
- 11 „De jonke Cube“ - Vorhang auf für Kinder und Jugendliche
- 14 „Gromperefest zu Bënzelt“ - Im Zeichen der Kartoffel
- 18 Rezept aus der Region
- 13 Natur-Erlebnisaktivitäten für Kinder Herbst/Winter 2008
- 23 Wandertipps

## **Betriben**+Produkter

- 8 Die Hydro Aluminium Clervaux bietet grenzenlose Möglichkeiten
- 22 Das grüne Brot des Roland Zeimes

## **Ëmwelt**+Natur

- 12 Schwalbenschutz im Naturpark Our
- 13 Mehlschwalben im Parc Hosingen
- 16 Naturpark-Gemeinden voller Energie

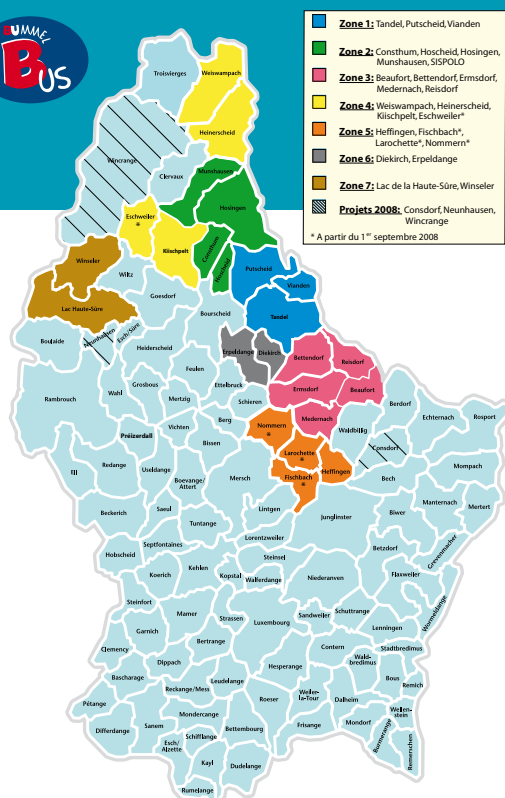
## **Praktesch**+Aktuell

- 16 Norbi's Lesetipps
- 17 EUROPE *DIRECT* - Energie sparen = Umwelt schützen!
- 21 Agenda





# Nutzen Sie die neuen Wege der Mobilität Per Bus, Bahn und Beinkraft



Sind Sie auch manchmal genervt, wenn Sie nach langer Fahrt mit roten Ampeln, Umleitungen und schier endloser Parkplatzsuche vor dem Parkautomaten stehen und der dann auch noch Ihr ganzes Kleingeld frisst? Von den hohen Spritpreisen gar nicht zu sprechen. Sparen Sie sich doch einfach den ganzen Ärger! Die neuen Wege der Mobilität machen es möglich: Einfach das Auto stehen lassen und bequem per Bus, Bahn oder Beinkraft, sprich per Fahrrad oder zu Fuß ans Ziel gelangen – ganz ohne Parkplatzsuche, billig und umweltfreundlich noch dazu. Egal ob Sie zum Seniorentreff, zur Hochzeitsfeier, zum Kindergeburtstag oder in die Disco möchten – kein Weg soll mehr unmöglich sein! Der Kunde ist König. Deshalb sind hierzulande vielfältige Mobilitätsangebote wie Bummelbuss, KiddyBus und Nightrider entstanden, die wir Ihnen auf den folgenden Seiten vorstellen möchten.

## BUMMELBUSSE FÜR JEDEN

Perfekte Mobilität auf kurzen Strecken bietet der Bummelbus. Diesen Rufbusdienst können Sie sich ganz einfach per Telefon reservieren: 26 80 35 80; Mo-Fr: 8-18 Uhr. Der Bus holt Sie ab, fährt Sie (fast) überall hin und bringt Sie wieder zurück nach Hause von 6-21:30 Uhr.

Die Grundidee für den Bummelbus stammt aus dem Jahr 2001. Damals entwickelte das "Forum pour l'Emploi" mit dem Ministère du Travail et de l'Emploi das Sammeltaxi-Konzept im Rahmen seiner Zielsetzung, die soziale und berufliche Wiedereingliederung von Arbeitssuchenden in den Arbeitsmarkt zu ermöglichen. Die sinnvolle Beschäftigung auf bestimmte Zeit soll Mut machen, wieder fest ins Berufsleben einzutreten. Daran hat sich bis heute nichts geändert. Pilotgemeinden waren Bastendorf, Fohren und Putscheid.

Derzeit stellt der Bummelbus für rund 29.000 Einwohner in der Nordregion eine Ergänzung zum öffentlichen und privaten Transport dar. Viele ältere Bürger nutzen den Service zum Beispiel zum Einkaufen, zur Amiperas, für Arztbesuche, zum Restaurantbesuch, für den Weg zur Arbeit oder zum Frisör. Kinder und Jugendliche können den Rufbusdienst für die Fahrt zum Sporttraining, zur Musik- und Tanzschule, zur Reitstunde usw. nutzen. Ab 1. September 2008 fahren Bummelbusse auch in Eschweiler (Wiltz), Fischbach, Larochette, Nommern und in naher Zukunft auch in Wintger.

Der Bummelbus kostet für bis zu 10 km 2€ (Kinder: 1,50€), bis 20 km 2,50€ (Kinder: 2€) und bis 30 km 3,50€ (Kinder: 3€). Probieren Sie es einfach mal aus: [Reservierung \(bitte einen Tag im Voraus\) und weitere Informationen über das Sammeltaxi-System unter 26 80 35 80 oder im Internet: \[www.bummelbus.lu\]\(http://www.bummelbus.lu\)](#).

## DER NOVABUS FÜR BEHINDERTE



Für Menschen mit Behinderungen gibt es den Novabus. Dieser Busrufdienst garantiert die Mobilität für jeden mit Seh- und/oder Gehbehinderungen. Selbstverständlich können auch Kranke den Bus für Fahrten zu medizinischen Zwecken, also für den Arzt- und Klinikbesuch nutzen.

Grünes Licht für diesen Service gab es am 1. Mai 2008. Seither fahren die Novabusse an 7 Tagen die Woche zwischen 7 und 22 Uhr (Mo-Do) bzw. 7-24 Uhr (Fr-So und Feiertage). Sehr beliebt sind seither die Fahrten zu familiären und sozialen Ereignissen wie Geburtstags- und Hochzeitsfeiern oder zum Shoppingbummel.

Buchen können Sie einen Novabus über die [kostenlose Hotline 8002 33 00](#) (Mo-Fr 7-20 Uhr, Sa 7-12 Uhr), per SMS an 691 179 900 oder per Email an [info@novabus.lu](mailto:info@novabus.lu). Eine Fahrt kostet 10€, wer Hin- und Rückfahrt bucht bezahlt 15€. [Alle Informationen gibt es auch auf der Webseite \[www.novabus.lu\]\(http://www.novabus.lu\)](#).

## NACHTSCHWÄRMEN MIT NIGHT RIDER

Der Night Rider ist ein individueller Nachtbus ohne festen Fahrplan und Haltestellen. Ganz gleich, ob Restaurant, Kneipe, Disco oder Party: Der Night Rider ist immer zur Stelle, wenn es am Wochenende in Luxemburg richtig abgeht. Er bringt Sie sicher zur Feier und danach wieder zurück vor Ihre Haustür.

Die einzelne Fahrt mit dem Night Rider kostet 12€ pro Person, das Hin- und Rückfahrtticket kostet 18€. Wenn mehrere Personen an der gleichen Adresse ein- und aussteigen, sind Gruppenermäßigungen möglich. Zudem gibt es die sogenannte Night Card, mit der je nach Gemeinde kostenlose oder reduzierte Fahrten erworben werden können.





**„Mam Bummelbus sin mir onofhängig,  
an mir kommen iwerall hin“**

Mme Hoscheid-Spartz, Hosingen

**"Ech gin gefouert vum  
Bummelbus wéini an wou ech wëll"**

Mme Faber, Consthum



Unter der kostenlosen [Rufnummer 8002 10 10](tel:80021010) erreichen Sie die Night Rider Zentrale (Mo-Do 8-20 Uhr, Fr-Sa 8-5 Uhr). Hier werden Ihre Fahrtwünsche aufgenommen und bearbeitet. [Weitere Informationen zu den Tarifen und Anfrageformulare](#) finden Sie unter [www.nightrider.sales-lentz.lu](http://www.nightrider.sales-lentz.lu).

## LATE NIGHT BUS FÜR JUGENDLICHE



Im Gegensatz zum Night Rider fährt der Late Night Bus ausschließlich Jugendliche zu ausgewählten Bällen im Norden (Nordstad: Region Diekirch/Ettelbrück/Mersch; Nordspëtz: Region Clervaux/Wiltz; Atert: Redange). Dafür fährt der Late Night Bus kostenlos und die Benutzer erhalten verbilligten Eintritt oder ein Gratisgetränk auf dem Ball. Ankunft ist in der Regel gegen 23 Uhr. Die Rück-

fahrten erfolgen gegen 1:20 Uhr und 3:20 Uhr.

Die Jugendliche gestalten das Angebot selbst. Zweimal im Jahr wählt die Late Night Bus Norden asbl gemeinsam mit Jugendlichen die Bälle aus, zu denen der Busshuttle fahren soll. Jeweils bis zum 1. Oktober werden Vorschläge für Januar-Juli und bis zum 1. Mai für August-Dezember entgegengenommen. Wichtig für die Bestellung sind Angaben zu 1. Organisator, Adresse, Telefonnummer, 2. Datum und Ort, 3. Name der Veranstaltung und 4. Angaben zur Veranstaltungsgröße (erwartete Besucherzahl). Vorschläge gehen direkt an: [Maurice.Losch@latenightbus.info](mailto:Maurice.Losch@latenightbus.info).

Weitere Informationen sowie eine Liste mit den geplanten Late Night Bussen finden Sie unter: [www.latenightbus.info](http://www.latenightbus.info).

## DER KIDDYBUS



Dieser Busservice bringt Geburtstagskinder und deren Freunde zur Feier des Tages in beliebte Freizeitattraktionen. Statt Ketchupflecken, Animationsprogramm und aufräumen, können Sie sich entspannt im KiddyBus zurücklehnen.

Ein Beispiel: Für 40€ pro Kind (unter 14 Jahre) und 44€ für Erwachsene geht es per KiddyBus in den Eifelpark Gondorf. Im Preis sind Hin- und Rückfahrt sowie der Eintritt in den Park enthalten. Auf Anfrage kann Verpflegung mitgebucht werden. Die Angebote gelten jeweils für Gruppen ab 12 Kindern und deren Begleitpersonen.

Fragen Sie unter [35 65 75-269](tel:356575269) einfach einen individuellen Kostenvoranschlag an. Das Team vom KiddyBus kümmert sich dann um die weitere Organisation. [Welche Ausflugsziele zur Auswahl stehen](#), können Sie unter [www.kiddybus.lu](http://www.kiddybus.lu) nachschauen.



## FÜR ALLE FÄLLE "MOBILITÉITSZENTRAL"

Als zentrale Kommunikationsstelle kümmert sich die "Mobilitéitszentral" um die Koordination und Vernetzung öffentlicher Verkehrsmittel. Ihre Kernaufgabe ist es, Ihnen die Alternativen zum motorisierten Individualverkehr näher zu bringen. Für dieses Ziel besteht die "Mobilitéitszentral" aus drei Bereichen: Internetseite, Call Center und Kundenzentrum.

## "De Bummelbus ass praktisch fir mech"

Mme Warken, Hoscheid



**"Die Arbeit als Bummelbus-Fahrer macht mir sehr viel Spass. Ich hole die Kunden in verschiedenen Ortschaften ab und ich fahre sie zum Einkaufen, zur Amiperas, zur Gemeinde, zur Bank, zum Arzt oder zum Frisör."** *M. Benabbou El Mehdi, Bummelbus-Fahrer*

Service	"Mobilitéitszentral"	Bummelbus	Novabus	Night Rider	Late Night Bus	Kiddybus
Was?	Zentrale Informationsstelle	Rufbusdienst	Rufbusdienst	Rufbusdienst	Bus	Geburtstagsbus
Für wen?	jeden	jeden	Menschen mit Behinderungen, Kranke	jeden	Jugendliche	Kinder
Wo?	Bahnhof Luxemburg-Stadt	verschiedene Gemeinden (siehe Karte S.4)	Luxemburg	Luxemburg	Nordspëtz, Nordstad und Atert	je nach Ziel
Wann?	Schalter: Mo-Fr 7-19 Uhr, sonst 10-18 Uhr, Callcenter: Mo-Fr 6-22 Uhr, sonst 8-20 Uhr	unterschiedlich je nach Gemeinde	Mo-Do 7-22 Uhr, sonst 7-24 Uhr	Fr, Sa 18 - 5 Uhr	Zu ausgewählten Bällen	individuell
Kontakt	Bahnhof Lux. oder Callcenter: 24 65 24 65	26 80 35 80	8002 33 00	8002 10 10	www.latenightbus.info	35 65 75-269

### www.mobiliteit.lu

Im Februar 2006 ging die integrierte Fahrplanauskunft online. Unter [www.mobiliteit.lu](http://www.mobiliteit.lu) können Sie jederzeit Ihren persönlichen Fahrplan erstellen. Jede Abfrage kombiniert die Datenbanken der öffentlichen Verkehrsträger aus Luxemburg. Auf einen Blick sehen Sie Verbindungen, Umsteigemöglichkeiten sowie eine Auswahl an Alternativen. Auch Informationen über Umleitungen, Baustellen, bestehende Tarife und Tickets stehen hier aktuell zur Verfügung.

### Call Center: 24 5 24 65

Ebenfalls im Jahr 2006 wurde ein neues Call Center eingerichtet. Unter der Telefonnummer 24 65 24 65 berät Sie ein speziell geschultes Team zum Angebot der öffentlichen Verkehrsmittel und anderer alternativer Fortbewegungsmöglichkeiten, wie zum Langsamverkehr, d.h. zu Fuss oder per Fahrrad. Sie erreichen das Call Center werktags von 6-22 Uhr und an Wochenenden bzw. Feiertagen von 8-20 Uhr.

### "Mobilitéitszentral"

Das Kundenzentrum befindet sich am Hauptbahnhof. Hier werden alle Fragen rund um Ihre Mobilität persönlich beantwortet. Zudem können Sie dort auch direkt Ihre nationalen Fahrkarten kaufen. Es ist an 7 Tagen in der Woche für Sie geöffnet: werktags von 7-19 Uhr, an Wochenende und Feiertagen von 10-18 Uhr.

Ob nun Bus, Bahn oder Beinkraft für Sie die richtige Wahl ist, können Sie ganz einfach mit ein paar Mausklicks testen. Unter [www.mobiliteit.lu](http://www.mobiliteit.lu) die Strecke eingeben, Suche starten und Ergebnis anschauen. Nutzen Sie die neuen Wege der Mobilität!

**"Mam Bummelbus gin mir virun der Hausdir ewechgehall an och heem braacht."** *M. Meyers, Hoscheid-Dickt*





# Die Hydro Aluminium Clervaux bietet grenzenlose Möglichkeiten



"Unsere Möglichkeiten sind grenzenlos", erklärt Bill Painter, Werksleiter bei der Hydro Aluminium Clervaux s.a. in Eselborn. Das Werk ist eine Tochtergesellschaft der Norsk Hydro aus Norwegen. 1905 gegründet, beschäftigt die Gruppe heute mehr als 22.000 Personen in über 30 Ländern. Mit 55 Beschäftigten und einer Jahreskapazität von 115.000 Tonnen ist das Werk in Luxemburg der größte Aluminium-Schmelz-Betrieb der Norsk Hydro Gruppe in ganz Europa.





Aluminium ist das dritthäufigste Element der Erdrinde und kommt in verschiedenen Mineralien vor, z.B. im Bauxit. Die größten Vorkommen befinden sich in einem breiten Gürtel beiderseits des Äquators. Aluminiumoxid wird durch die elektrolytische Raffination von Bauxit hergestellt.

Die Norsk Hydro übernahm 1995 die Produktion der Firma Alcuilux. Seither setzt sie erfolgreich auf die Bereiche Aluminiumherstellung, Produktion von Aluminiumprodukten und Energieerzeugung. Jährlich werden 1,7 Mio. Tonnen Primär-Aluminium sowie eine 1,1 Mio. Tonnen für die Schmelz- und Recyclingproduktion verarbeitet. Um den Großteil des Eigenbedarfs abzudecken besitzt die Norsk Hydro Anteile an Tonerderaffinerien in Jamaika und Brasilien.

Im Gewerbegebiet Eselborn-Lentzweiler des S.I.CLER setzen sich die Schmelzkapazitäten aus 60% Alu-Produktionsresten, 30% Aluschrott und aus 10% neuem Aluminium zusammen. Das Material wird zuerst bei einer Tempe-

ratur von bis zu 750° C in Öfen eingeschmolzen und danach mit Magnesium, Silizium, Mangan, Kupfer und Chrom gemischt. Die Schmelze dauert rund 5 Stunden. Das flüssige Aluminium wird in Formen gegossen und durch das Kühlwassersystem auf 180° C abgekühlt. 24 Stunden nach der Schmelze sind die Alurollen soweit abgekühlt, dass sie für den Abtransport bereitgestellt werden können.

Im luxemburgischen Werk entstehen vornehmlich Rollen mit einer maximalen Länge von 7 Metern. Je nach Kundenwunsch gibt es verschiedene Durchmesser (203-254 mm). Zu den Abnehmern dieser Rundbolzen gehören Strangpressen-Firmen, die beispielsweise Tür- und Fensterprofile für das Baugewerbe oder Stoßfängersysteme für die Automobilindustrie produzieren. In Eselborn werden aber auch Folien, Bänder für Offsetdruckplatten, Gießwalzdraht sowie Präzisionsrohre produziert. Wie gesagt: Die Möglichkeiten sind grenzenlos.



# HYDRO

Hydro Aluminium Clervaux SA  
Zone Industrielle Op der Sang, 16  
L-9779 Eselborn  
Tel.: +352 94 95 95-1  
[www.hydro.com](http://www.hydro.com)

# Acht Monate Cube 521!

Beste Unterhaltung ist auch in der zweiten Spielzeit vorprogrammiert



In den acht Monaten seit der Eröffnung hat sich das Cube 521 zum Zentrum für Kultur, Kommunikation und Komfort entwickelt. Bisher konnten 9.888 Zuschauer gemütlich-gesellige Abende unter seinem Dach erleben und das vielfältige Angebot genießen. Ebenso ansprechend und vielfältig geht es in der zweiten Spielzeit weiter:

**Das Cube für die Region** bietet für Freunde der klassischen Musik symphonische Konzerte auf höchstem Niveau. Am 11. Oktober 2008 startet die Spielzeit 2008/2009 mit *Elias op.70*, dem Oratori-



um von Felix Mendelssohn Bartholdy eröffnen. Zudem ist anlässlich der Mozart-Wochen-Eifel eine grenzüberschreitende Zusammenarbeit geplant. International anerkannte Künstler aus Luxemburg, wie Jean Müller oder Françoise Groben, werden das Cube mit ihren gekonnten Klängen bezaubern. Am 15. August wird kein geringerer als Charlie Mariano das Publikum mit auf seine musikalische Weltreise nehmen. *Sounds of Jerusalem*, eine Weltmusikgruppe aus Israel und die *Bankers Big Band* versprechen das Cube auch 2008/2009 wieder zum Schwingen zu bringen. Für Theaterfreunde ist auch gesorgt: Das Theater an der Ruhr Mülheim kommt zurück. Diesmal mit dem Tanzvergnügen *Es geht immer besser – immer besser* von Ödön von Horváth. Zudem sorgt Samuel Beckett für *Glückliche Tage*. Der Verwandlungskünstler Stefan Kaminski wird zu *King-Kong* und eine *Chorprobe* garantiert Lachtränen... Beste Theater-Unterhaltung ist also vorprogrammiert.



**Die Region im Cube** bietet Künstlern aus der Region einen professionellen Rahmen: Die *Chorale Municipale Lyra*, der Piusverband, die *Gemengemusik Munzen*, Pompjéén vun Holler und der *Kulturkompass Wentger* mit Fernand Delosch als Gesangstrainer konnten vor ausverkauften Plätzen ihre Arbeit demonstrieren. Das **Maarnicher Festival** wird 2008/2009 fünf vielversprechende Konzerte im Cube beherbergen. Im Rahmen der *fête nationale de la musique* organisierte das **Cube auf Rädern** Konzerte in Altenheimen. Weiter brachte es das Theaterstück *Bella, Boss und Bulli*



in die Klassenzimmer. Diese Produktion steht auch 2008/2009 auf dem Spielplan. Der **Sommer im Cube** bietet im August je nach Wetterlage Jazz im Foyer oder unter freiem Himmel. Auch das **Junge Cube** ist ein wichtiger Programmpunkt. So waren alle Schulvorstellungen im letzten Jahr restlos ausverkauft. Wie es weiter geht, können Sie auf unserer Jugendseite lesen.



Das Cube-Team freut sich über die erfolgreichen ersten acht Monate und jetzt vor allem auf die Spielzeit 2008/09. Sie sind alle herzlich eingeladen, mit uns diese zweite Saison zu feiern und zu genießen!

Unser Dank gilt jedem einzelnen unserer Zuschauer, dem Cube-Team und der ASBL Cube 521, den Künstlern, der Gemeinde Munshausen, dem Ministère de la Culture, den Sponsoren sowie unseren Partnern Gulf, SEO, P&T Luxembourg. Vielen Dank für Ihr Vertrauen.

**Cube 521**  
**1, Driicht**  
**L-9764 Marnach**  
**info@cube521.lu**  
**www.cube521.lu**  
**Tel.: +352 521 521**



# Vorhang auf für Kinder und Jugendliche!

**Das neue Programm vom Cube 521 in Marnach ist da!**

## FÜR DIE KLEINEN...



... bietet das *Junge Cube (cube jeune)* im nächsten Jahr wieder vielfältige Angebote mit Theater, Musik und Tanz. Auf dem Programm stehen unter anderem das Zaubermärchen *Winterwetter*, ein Katzen-Miezical und dank dem OPL geht's *Auf Reisen mit Mozart*. Das *Cube auf Rädern* bringt mit dem Stück "Bella, Boss und Bulli" Theater sogar bis ins Klassenzimmer.

Im letzten Jahr konnten mit dem Musical *Freude*, bei der Danzgala 2008 vom *Kulturkompass Wentger* und vor allem beim Schultheatermarathon im Juni viele Kinder selbst die Theaterbühne betreten. Zudem stellten die Grundschulen aus Wiltz, Troisvierges, Housen und eine Marnecher Schulkinder-Theatergruppe voller Spielspaß ihre Theaterarbeiten vor. Nun folgt die Fortsetzung! Der Theatermarathon findet auch in der Saison 2008/09 statt. Wieder sollen viele Kinderfüße aus der Region auf den Brettern vom Cube stehen. Anmeldungen sind ab sofort möglich.

In der Saison 2007/2008 waren alle Schulvorstellungen restlos ausverkauft. Wir möchten uns bei den Eltern und



Lehrern bedanken, dass sie ihren Kindern einen Besuch im Cube 521 ermöglicht haben.

## FÜR DIE JUGEND...

... gibt es das Jugenddabo Trio. Es ermöglicht jungen Menschen die Vorstellungen im Cube 521, im CAPE sowie im Mierscher Kulturhaus zu sehr günstigen Bedingungen zu besuchen. Das Ensemble vom *Jungen Cube*, eine Jugendtheatergruppe bestehend aus 14 Jugendlichen zwischen 13 und 17 Jahren, probt fleißig ein Stück, um bei der Premiere am 22. November 2008 mit *De Stoussneckel* dem Lampenfieber standzuhalten. In regelmäßigen Treffen werden Theater Techniken erprobt und spielerisch Erfahrungen rund ums Theater gesammelt. Eine nebenschulische

Aktivität für Jugendliche, von denen es laut einer Studie des LEADER+ -Projekt RESONORD zu wenige in der Region gibt. Auch hier greift das Cube 521 ein Bedürfnis der Region nach kultureller Bildung auf. In der Spielzeit 2008/2009 wird am 13. Juni 2009 eine zweite Premiere von der Truppe zu sehen sein.

**Neuanmeldungen sind ab sofort erwünscht: Tel.: 521 521.** Die Bretter, die die Welt bedeuten, freuen sich auf theaterbegeisterte Jugendliche!

**Odile Simon**  
(directrice artistique)  
1, rue Driicht  
L-9765 Marnach  
[info@cube521.lu](mailto:info@cube521.lu)  
[www.cube521.lu](http://www.cube521.lu)



## Schwalbenschutz im Naturpark Our



Viele Hausbesitzer kennen das Problem der beschmierten Fassaden und mit Kot übersäten Böden unter einem Mehlschwalbennest. Fensternischen und Gesimse sind ihre bevorzugten Brutplätze. Trotzdem sind diese Schwalben (Lat. *Delichon urbica*) sehr beliebt: Sie leben ausschließlich von fliegenden Insekten und befreien uns so von lästigen Fliegen und Stechmücken. Zudem sind oft auch schöne Kindheitserinnerungen mit diesen Vögeln verbunden.

Zu ihrem Schutz dürfen die Schwalben laut Artikel 20 und 28 des luxemburgischen Naturschutzgesetzes vom 19.01.2004 während der Brut- und



Sie möchten gerne mehr wissen oder mehr zum Schutz der Mehlschwalben tun? Dann wenden Sie sich an:

Naturpark Our  
Béatrice Casagrande  
Kierchestrooss 2  
L- 9753 Heinerscheid  
Tel.: 90 81 88 35  
Fax.: 90 81 89  
beatrice.casagrande@naturpark-our.lu

Zugzeit nicht gestört werden. Jegliche Schädigung an Nestern, Eiern und Jungschwalben ist verboten. Zum Schutz vor dem Dreck gibt es aber eine praktische Lösung: Einfach ein kleines Brett ca. 50 cm unter dem Nest anbringen, das den Kot auffängt.



Um möglichst viele Mehlschwalbennester in unserer Naturparkregion zu erhalten, bietet der Naturpark Our nun in Zusammenarbeit mit dem "Forum pour l'emploi" die Möglichkeit an, solche Bretter an Hauswänden zu installieren.

Wenn Sie Interesse an diesem Service haben, melden Sie sich bitte beim Naturpark Our. Von Oktober bis März, also vor der neuen Brutsaison, werden die Schutzbretter für 30€ pro Brett professionell montiert. Mögliche Zusatzkosten für Steighilfen übernimmt der Naturpark Our (für maximal 2 Wochen).





**Dienstag, den 30. September 2008** um 14.30 Uhr in Troisvierges beim Camping. Wir bauen ein Igelhaus. Mit Steinen, Brettern, Heu, Stroh, Ästen und Blättern bekommt der Igel ein Haus gebaut. Alter 6-8 Jahre.

**Dienstag, den 14. Oktober 2008** um 14.30 Uhr in der Schule von Reuler. Hier erfahren wir vieles über Kräuter und stellen Kräuterbonbons zum Mitnehmen her. Alter 9-10 Jahre.

**Dienstag, den 21. Oktober 2008** um 14.30 Uhr in Troisvierges Industriezone. Wir basteln eine Laterne aus Kürbissen und kochen eine Kürbissuppe. Alter 6-8 Jahre.

**Donnerstag, den 23. Oktober 2008** um 14.30 Uhr bei der Schule von Wilwerwiltz. Wir sammeln verschiedene Naturmaterialien um später (11. Nov.) ein Bild zu gestalten. Alter 9-10 Jahre.

**Dienstag, den 11. November 2008** 14.30 Uhr in der Schule von Wilwerwiltz. Aus verschiedenen Naturmaterialien basteln wir ein schönes, großes Bild. Alter 9-10 Jahre.

**Dienstag, den 18. November 2008** um 14.30 Uhr in Consthum Centre Communal. Filzen was ist das? Aus Schafswolle basteln wir tolle Sachen. Alter 9-10 Jahre.

**Donnerstag, den 11. Dezember 2008** 14.30 Uhr in Hoscheid Centre 2000. Weihnachten steht vor der Tür. Aus Naturmaterialien basteln wir Weihnachtsdekorationen. Alter 6-8 Jahre.

**Organisation:** Naturpark Our in Zusammenarbeit mit dem Panda Club.

**Anmeldung:** Panda Club  
25, rue Munster

L-2160 Luxemburg

Fax: 46 22 33 45 1, [panda-club@mnhn.lu](mailto:panda-club@mnhn.lu)

[www.panda-club.lu/umeldung.aspx](http://www.panda-club.lu/umeldung.aspx)



Emwelt + Natur

## Mehlschwalbenaktion im Parc Hosingen

Das Ziel des Schwalbenschutzes im Naturpark Our wurde bereits erfolgreich im Parc Hosingen umgesetzt. Hier brüten seit Jahren Mehlschwalben an der Fassade des Foyer Scolaire. Es konnten über 40 Nester gezählt werden.

Leider bleibt bei so einer großen Kolonie nicht aus, dass der Vogelkot die Mauern, Fenster und Böden beschmutzt. So dreckig konnte es angesichts der spielenden Kinder nicht bleiben.

Für Abhilfe sorgt nun eine Idee aus dem Naturpark Our: Bretter in verschiedenen Längen dienen, im rechten Winkel an der Wand befestigt, als Dreckschutz.



Im Rahmen des Schulfestes am 30. Juni 2007 durften die Kinder der Schule Parc Hosingen die Bretter in der Farbe der Fassade anmalen. Ein Riesenspaß, wie die Bilder beweisen. Im April 2008 haben Mitarbeiter des SISPOLO und der Gemeinde Hosingen diese Bretter 50 cm unter den Nestern angebracht.



Fenster, Mauern und der Schulhof sind von nun an sauber, da der Kot der Vögel auf den Brettern liegen bleibt. Ab jetzt muss nur noch alle 2 Jahre der Dreck von den Brettern entfernt werden. Eine erfolgreiche und positive Aktion zum Schutz der Mehlschwalben – *zum Nachahmen empfohlen! (siehe Seite 12).*

Wir bedanken uns herzlich bei den Verantwortlichen des SISPOLO und der Gemeinde Hosingen für die gute Zusammenarbeit.



Gemeinde  
Hosingen



# Im Zeichen der Kartoffel

**Am Sonntag, den 7. September 2008  
startet ab 10:00 Uhr die siebte Auflage  
des "Gromperrefest zu Bënzelt"**



Das bekannte Landmuseum "a Schiewesch" organisiert zusammen mit den Dorfvereinen wieder das traditionelle "Gromperrefest". Dieses Jahr fällt es auf den 7. September. Um 10:00 Uhr geht es mit einer Messe im Zelt von Pfarrer Michel Meyer los.

Im eigens zum Fest hergerichteten großen Kartoffelacker wurden eine ganze Reihe von Kartoffelsorten angepflanzt. Der Besucher kann sich auf dem Acker über die Vorteile der einzelnen Sorten informieren. Experten verschiedener Organisationen stehen gerne zur Verfügung, um Auskunft über die Qualitäten und Gedeihen der Luxemburger Kartoffeln zu erteilen. Wir freuen uns sehr über die Beteiligung der "Setzgromperengenossenschaft Clerf", der Ackerbauschule, sowie dem "Centre de recherche public Gabriel Lippman".

Im Mittelpunkt der Vorführungen steht dieses Jahr die technische Entwicklung der Kartoffelmaschinen. Noch vom Pferdegesspann oder alten Traktor gezogen bis zum modernen Kartoffelroder, eine ganze Reihe verschiedenster Maschinen sind im Einsatz zu bewundern. Da-

für wurden im Museum "a Schiewesch" auch dieses Jahr wieder verschiedene ältere Modelle von Kartoffelrodern in stand gesetzt, um sie dem Publikum an diesem Tag vorführen zu können.

Zudem sind auf dem Feld viele Animationen für Kinder und Erwachsene rund um die Kartoffel geplant. Sogar die Prominenz kann ihre Geschicklichkeit auf dem Kartoffelacker unter Beweis stellen. Zum Abschluss steht in einem lustigen Wettbewerb die Krönung der "Gromperkinigin" und des "Gromperkinigs" auf dem Programm.

Natürlich kann der Besucher eine ganze Reihe von leckeren Speisen mit der Öslinger Kartoffel im großen Zelt neben dem Kartoffelacker kosten. Und selbstverständlich stehen verschiedene Kartoffelsorten zu günstigen Preisen zum Verkauf und werden dem Käufer gerne bis zu seinem Wagen gefahren. Auch das Museum "a Schiewesch" hat an diesem Nachmittag für Besucher geöffnet. Es gibt zahlreiche Parkmöglichkeiten. Die Anfahrtswege sind beschildert und der EINTRITT ist FREI.

[www.museebinsfeld.lu](http://www.museebinsfeld.lu)



# Foto-Wettbewerb

## zum Thema "Lebensraum Wasser"

### Ihr Foto auf dem Naturpark-Kalender 2010!

Sie sind ein begeisterter Hobby-Fotograf und Naturpark-Fan? Dann halten Sie Ihre Lieblingslandschaft oder Ihr bevorzugtes Motiv aus der Region der Naturparks Obersauer und Our mit der Fotokamera fest!

Die Naturparks Obersauer und Our suchen für den Naturpark-Kalender 2010 die besten Natur- und Landschaftsfotografien zum Thema "Lebensraum Wasser".

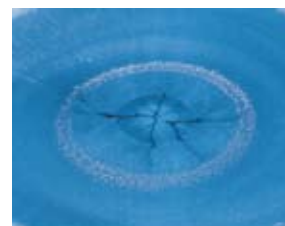
Wir wollen die Einwohner der beiden Naturparks dazu anregen, vor der eigenen Haustür dem Unbekannten im Bekannten auf die Spur zu kommen und ihre Region mit anderen Augen zu entdecken! Deshalb schicken wir Sie während den nächsten 12 Monaten auf Pirsch nach herausragenden Eindrücken, die mit Wasser und dem Lebensraum Wasser zu tun haben.

Die Farbfotos (in hoher Auflösung) sollten während den vier Jahreszeiten aufgenommen werden, so dass im Naturpark-Kalender 2010 pro Monat jeweils ein zur Saison passendes Foto aus der Region abgebildet werden kann. Eine Jury, in der unter anderem professionelle Fotografen und Vertreter der Foto-Clubs aus der Region vertreten sind, wird die Bilder anschließend begutachten und auszeichnen.

Die Gewinnerfotos werden ihren Platz auf dem Kalender 2010 finden, welcher im Herbst 2009 in den Verkauf kommen wird. Des weiteren werden alle Fotos in einer großen Ausstellung vorgestellt.

Einsendeschluss ist der **30. Juni 2009**.

Weitere Details zu unserem Wettbewerb und zu den Teilnahmebedingungen finden Sie auf der Internetseite [www.naturpark.lu](http://www.naturpark.lu).



# Naturpark-Gemeinden voller Energie

Global denken, lokal handeln – ein viel beschworener Satz im Zeitalter von Klimawandel und Treibhauseffekt. Unter dieser Devise streben die sogenannten "Energiegemeinden" im Naturpark Südschwarzwald an, ihren Energieverbrauch zu verringern und zugleich auf ein umweltfreundliches Energieangebot zurückzugreifen. Dabei steht die Nutzung heimischer Energiequellen wie

Holz, Biogas, Solarenergie und Wasserkraft im Vordergrund. Welche dieser Quellen zum Einsatz kommen, ergibt sich aus der Eignung für die jeweilige Gemeinde und deren Einfluss auf das Landschaftsbild.

Vertreter der Naturpark Our-Gemeinden haben sich Anfang August über die Umsetzung dieser Zielsetzung in Freiamt, einer von 7 Energiegemeinden, informiert. Längst ist die 4.300 Einwohner zählende Gemeinde zum Stromexporteur geworden: Mit einem regenerativen Mix aus Wind- und Wasserkraft, Solarenergie, Biogas, Hackschnitzel- und Erdwärmeanlagen produzieren die Freiamter Bürger pro Jahr 13-14 Mio Kilowattstunden und verbrauchen selbst 11 Mio. Besonders innovativ ist beispielsweise die Nutzung von Abwärme einer Kuhmilchkühlanlage. Außerdem



sieht die Gemeinde großes Potenzial in der Einsparung von Energie.

Nicht zu unterschätzen für die Stärkung der regionalen Wirtschaft ist auch das touristische Potential der Nutzung erneuerbarer Energien. Die Delegierten des Naturpark Our waren nicht die ersten und letzten Besucher der Pilotprojekte.

Die Energiegemeinden setzen damit erfolgreich auf Regionalität.

[www.naturpark-suedschwarzwald.de](http://www.naturpark-suedschwarzwald.de)



## Norbi's Lesetipps proposéiert von der Bibliothék von Eschduerf



Markus Zusak

### Die Bücherdiebin

Selbst der Tod hat ein Herz ...

Molching bei München. Hans und Rosa Hubermann nehmen

die kleine Liesel Meminger bei sich auf – für eine bescheidene Beihilfe, die ihnen die ersten Kriegsjahre kaum erträglicher macht. Für Liesel jedoch bricht eine Zeit voller Hoffnung, voll schieren Glücks an – in dem Augenblick, als sie zu stehlen beginnt. Anfangs ist es nur ein Buch, das im Schnee liegen geblieben ist. Dann eines, das sie aus dem Feuer rettet. Dann Äpfel, Kartoffeln und Zwiebeln. Das Herz von Rudi. Die Herzen von Hans und Rosa Hubermann. Das Herz von Max. Und das des Todes.(...) "Die Bücherdiebin" ist eine Liebesgeschichte, eine Hommage an Bücher und Worte und eine Erinnerung an die Macht der Sprache (...)

592 Seiten Verlag: Blanvalet Februar 2008 ISBN-10: 3764502843



Hiromi Kawakami

### Der Himmel ist blau, die Erde ist weiß.

Eine selbstbewusste Frau, ein alter, weiser Mann, reichlich Sake, etwas Walfischspeck

und immer wieder Lotuswurzel – Zutaten dieser stillen, faszinierend fremden Liebesgeschichte aus Japan. Tsukiko ist achtunddreißig und lebt allein. Zur Liebe, glaubt sie, sei sie nicht begabt. Da trifft sie in einer Kneipe ihren alten Japanisch-Lehrer wieder, den sie nur den Sensei nennt. Auch er lebt allein, in einer etwas verwahrlosten Wohnung, wo er merkwürdige Gegenstände sammelt. Einer sucht die Nähe des anderen und scheint gleichzeitig vor ihr zu fliehen. Selten wurde die Annäherung zweier Menschen so subtil und zugleich eindringlich beschrieben.

192 Seiten Verlag: Hanser Februar 2008 ISBN-10: 3446209999



Joyce Carol Oates

### Du fehlst

Als Nikki Eaton, Anfang dreißig, unabhängig und eigenwillig, endlich ihr schlechtes Verhältnis zu ihrer Mutter

klären will, wird diese Opfer eines Raubüberfalls. Wäre Nikki zehn Minuten eher bei ihrer Mutter eingetroffen, hätte sie deren Tod vielleicht noch verhindern können. Jetzt muss sie sich mit dem plötzlichen Tod ihrer Mutter Gwen auseinandersetzen. Bisher hatte sie diese pflichtschuldig an Feiertagen besucht, immer auf der Hut vor deren Einmischung in ihr Leben. Nun trifft sie der Kummer um Gwens Tod unerwartet und heftig. Engagiert und spannend beschreibt Joyce Carol Oates das Spektrum der Veränderungen und verwirrenden Gefühle in Nikkis Trauerjahr: Lähmung, Wut, Sorge und vielfältige Erkenntnisse.

488 Seiten Verlag: Fischer, Frankfurt März 2008 ISBN-10: 310054014X



# Energie sparen = Umwelt schützen!



Das Relais EUROPE DIRECT Munshausen hat sich unter anderem "Energie und Klimawandel" als Schwerpunkt für 2008 gesetzt. Daher möchten wir Ihnen an dieser Stelle ab sofort einfache Tricks verraten, wie jeder "Energie = Geld" sparen kann und so die Umwelt schützt.

## SPARTIPP 1: KOCHEN



Wer ohne Deckel kocht, braucht deutlich mehr Energie. So benötigt man zum Kochen von 1,5 Litern Wasser ohne Deckel 3-mal so viele Energie wie mit.

## SPARTIPP 2: HEIZEN



Gluckern und Rumoren in der Heizanlage deutet auf Luft in der Anlage hin und kann 10% höhere Kosten bedeuten. Mit Hilfe eines Entlüftungsschlüssels und eines Bechers unter dem Entlüftungsventil können Sie die Luft ablassen.



## SPARTIPP 3: WASSER

Prüfen Sie zunächst Ihren Wasserverbrauch: Nehmen Sie sich einen Eimer und stellen Sie ihn an die Zapfstellen. Lassen Sie nun eine Minute Wasser aus dem Wasserhahn oder der Brause in den Eimer laufen. Wenn Sie mehr als 12 Liter messen, sollten Sie nicht mehr lange zögern. In dem Fall sind Wassersparer ein absoluter Geheimtipp! So können Sie ohne Komfortverlust bis zu 50% Ihres Wasserverbrauchs einsparen.



**EUROPE  
DIRECT**  
RÉSEAU D'INFORMATION



EUROPE DIRECT Munshausen  
11, Duarrefstrooss  
L-9766 Munshausen  
Tel.: +352 92 93 73  
Fax: +352 92 99 85  
[www.europedirect.lu](http://www.europedirect.lu)  
[munshausen@europedirect.lu](mailto:munshausen@europedirect.lu)

# Du bist unsere Zukunft!



Die jungen Menschen von heute sind die Zukunft von morgen. Daher ist es wichtig, ihnen eine vernünftige Möglichkeit zu bieten, sich über die Europäische Union zu informieren.

Auf [www.european-online-learning.eu](http://www.european-online-learning.eu) findest du nicht nur viele interessante Informationen, du kannst auch an einem virtuellen Rundgang durch das europäische Parlament teilnehmen oder deine Meinung im Europa-Forum vertreten. Außerdem werden dir sämtliche Angebote der EU-Programme für Jugendliche erklärt. Wenn du zwischen 14 und 24 Jahren alt bist, dann schreibe dich doch mit deiner Klasse oder einer Gruppe beim **'That's eEurope'**-Spiel ein und trete online gegen andere Länder Europas an. 23 EU-Länder sind bereits auf der Internetseite vertreten! Also los, Luxemburg!



Des Weiteren bietet wir dir, in Zusammenarbeit mit "A Robbesscheier" ein lehrreiches Atelier über die EU an.

Interessant für deine/n LehrerIn ist, dass das Atelier den verschiedenen Schulstufen angepasst ist.

# Rezepte aus der Region "MANOIR KASSELLAY" IN RODER



## Informationen erhalten Sie bei:

Manoir Kasselslay  
Maison 21  
L-9769 RODER  
Tél.: +352 95 84 71  
Fax: +352 26 95 02 72  
E-mail: [contact@kasselslay.lu](mailto:contact@kasselslay.lu)  
Site web: [www.kasselslay.lu](http://www.kasselslay.lu)  
Montags und dienstags  
(außer an Feiertagen) geschlossen



Seit Maryse und Hans Poppelaars-Hacart sich 2001 mit ihrem Gastronomiebetrieb in Roder niederließen, haben viele Feinschmecker den Weg in das etwas abseits gelegene Dorf bei Marnach gefunden. Das Manoir Kasselslay steht für eine authentische, kreative Küche mit regionalen und Bio-Zutaten in Einklang mit den Jahreszeiten. Diese raffinierte Ursprünglichkeit wurde 2006 mit einem Michelinstern belohnt.

Der warmherzige Empfang in den charmanten, komfortablen Räumen des Landhauses ist eine weitere Konstante im Manoir Kasselslay.

Durch seine zentrale Lage im Naturpark bietet es ausgezeichnete Möglichkeiten, die Region und die außergewöhnliche Naturreichtümer des Ourtals zu entdecken.

Sechs moderne, individuell eingerichtete Gästezimmer erlauben es, Komfort und Ruhe zu genießen. Spezielle Arrangements für eine oder zwei Übernachtungen, eventuell inklusive Entgelt für den Clerfer Golf runden das Angebot ab.

## Kaninchenpfeffer in Okult

### Zubereitung

Das Kaninchen in Stücke teilen und mindestens während einer Nacht in der Marinade (Zutaten siehe rechts) ziehen lassen.

Die Fleischstücke aus der Marinade nehmen, gut trockenreiben und mit dem Mehl bestäuben. Die Speckwürfel im Öl leicht anbräunen, das Kaninchenfleisch hinzugeben und während 10 Min. anbraten. Ablöschen mit der Marinade (mit dem Gemüse) und während ca. 1,5 Stunden bei 150° C im Ofen oder auf der Herdplatte langsam gar schmoren lassen. Das Fleisch aus der Sauce nehmen und diese weitere 30 Min. bei sehr geringer Hitze einkochen lassen.

Das geschmorte Kaninchen kann mit Kartoffeln, Gnocchi oder Nudeln serviert werden. Guten Appetit!

### Zutaten für 4 Personen

1 Kaninchen

#### Für die Marinade

3 Zwiebeln grob gewürfelt  
2 Möhren grob gewürfelt  
3 Knoblauchzehen grob geschnitten  
100 g magerer Speck in Würfeln  
20 g Korianderkörner  
Frisch gepresster Saft von 2 Orangen  
6 Flaschen Okult Bio-Bier  
Salz, Pfeffer

#### Sonstige Zutaten

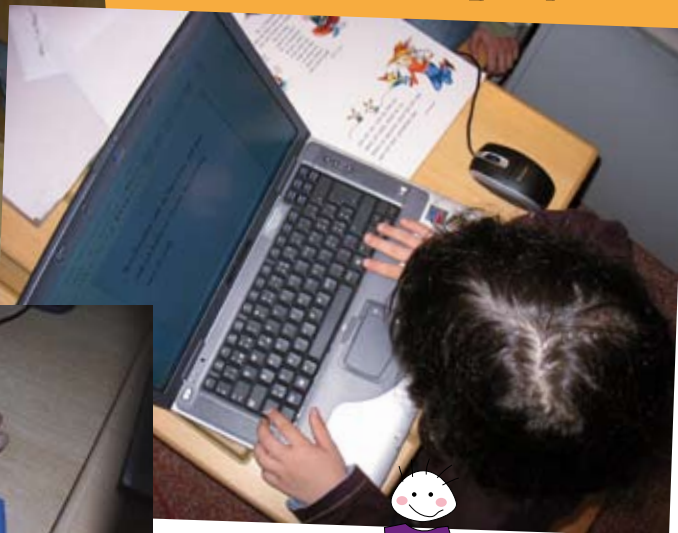
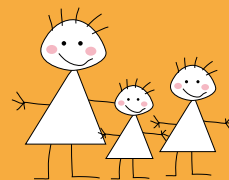
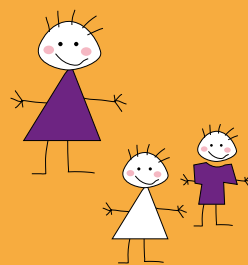
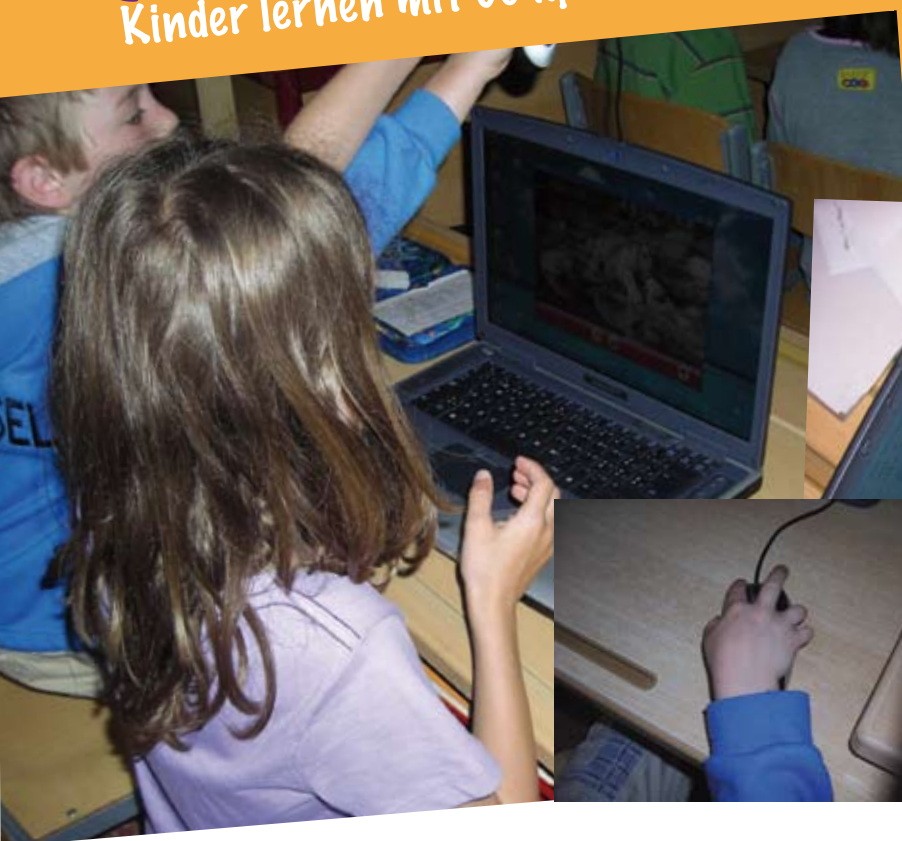
Rapsöl zum Anbraten  
Etwas Dinkelmehl





# MENG SÄIT

## Kinder lernen mit Computern arbeiten



## "De Computersführerschäin"

Medien nehmen heute eine zentrale Stellung in der Lebens- und Erfahrungswelt der Kinder ein. Neben Büchern, Zeitschriften, Comics, Radio beeinflussen in zunehmender Maße Medien wie Fernsehen, Video und vor allem Computer das tägliche Leben der Kinder.

Deshalb können der Umgang und die richtige Benutzung gar nicht früh genug geübt werden.

In Zusammenarbeit mit dem Projekt norTIC und unter der Anleitung von ihren Lehrern lernten die Schüler der Unterstufe aus der Interkommunalschule "Schoukkauz" in Wilwerwiltz den richtigen und selbständigen Umgang mit Computern.

Hier nun der Erfahrungsbericht der Kinder.

### DIE ERSTEN SCHRITTE

**Christophe:** "Zuerst schließe ich die Maus am Laptop an und drücke auf den Knopf, um den Computer zu starten. Es ist ganz wichtig nun zu kontrollieren, ob die "blaue Lampe" (WLAN Antenne) am Computer an ist, damit die Computer unter sich und mit dem "großen Computer" (Server) "reden" können."

**Andy:** "Nach ungefähr einer Minute öffnet sich ein Fenster, das uns auffordert, die Tasten CTRL, ALT und DELETE zu drücken. Anschließend tippen wir den Benutzernamen "enfant" und das geheime Passwort ein und die Entdeckungsreise kann losgehen."



### DER COMPUTER ALS SCHREIBMASCHINE

**Lynn:** "Als nächstes haben wir Texte auf dem Computer geschrieben. Dafür benutzten wir das Schreibprogramm "WORD". Das Abtippen der Texte war nicht einfach, da man manchmal den richtigen Buchstaben auf der Tastatur nicht fand. Zum Glück hatten wir vorher mit Hilfe von Spielen dies gut geübt."

**Manu:** "Es ist wichtig, dass man zum Schluss den Text in den richtigen Ordner auf dem "großen Computer" speichert."

**Jan:** "Das beste war, als wir die Fehler in den Texten, die der Lehrer geschrieben hatte, verbessern durften. Das fand ich sehr lustig."

**Adriana:** "Nach der schwierigen ;- ) Prüfung bekam jedes Kind einen Computersführerschein."

# Durch Kunst zu sich selbst finden

Die Kunsttherapeutin Britt Bernard im Gespräch mit *parcours*



**parcours:** Frau Bernard, was bedeutet Kunst für Sie als Künstlerin und Kunsttherapeutin?

**Britt Bernard:** Kunst ist für mich ein Weg, um zu sich selbst zu finden. Jeder von uns trägt seine Erfahrungen und Erinnerungen mit sich herum. Diese Innenwelt wird durch Kunstwerke sichtbar, das finde ich sehr spannend. Bei der Kunsttherapie geht es noch einen Schritt weiter: Wer ein Problem hat, kann in seiner Kunst Lösungen finden. Ich helfe dabei, diese Lösungen zu entdecken.

**parcours:** Was hat Sie veranlasst, Kunst bzw. Kunsttherapie zum Mittelpunkt Ihres Lebens zu machen?

**Britt Bernard:** Direkt nach dem Abitur habe ich für den Staat gearbeitet. Das hat mich nicht erfüllt. Kunst bot im Gegensatz dazu mit den vielen Techniken und Materialien, den Farben und Formen unbegrenzte Möglichkeiten, sich auszuprobieren. Deshalb das Kunststudium. Dann bin ich im Laufe meines Lebens vielen Menschen begegnet, die Probleme hatten, die auf der Suche nach mehr Zufriedenheit waren. Kunsttherapie gibt mir die Möglichkeit weiter zu helfen.

**parcours:** Wie sieht diese Kunsttherapie bei Ihnen aus?

**Britt Bernard:** Meine Kunsttherapie richtet sich an zwei Gruppen: Zum einen biete ich Seminare für Lehrer an. Sie erkennen durch diese Seminare die tiefere Bedeutung von Geschaffenem, gehen dadurch anders mit den Bildern der Kinder um und sehen die Notwendigkeit, die Fantasie und den Selbstausdruck zu fördern. Zum anderen arbeite ich mit Menschen, die durch Kunst zu sich selbst finden möchten. Dabei steht das Entdecken, d.h. seinen Ideen freien Lauf lassen, im Vordergrund. Die Gespräche über das Geschaffene bringen oft Einsichten über neue Möglichkeiten, mit Problemen umzugehen.

**parcours:** Ihre persönliche Suche zu sich selbst haben Sie kürzlich in Form eines Buches nachgezeichnet. In "Bilder und Spiegelbilder" dokumentieren Sie Ihre Lebensabschnitte anhand von Fotografien. Welche Rolle spielen Fotos in Ihrem Leben?

**Britt Bernard:** Ich bin jemand, der ganz schnell vergisst. Fotos haben mir immer geholfen, mich besser zu erinnern. Im Laufe der Jahre sind über 90 Fotoalben entstanden. Nachdem ich in der Kunsttherapieausbildung meine Lebensabschnitte festgelegt hatte, wollte ich wissen, wie meine Kreationen damit zusammenhängen. So ist "Bilder und Spiegelbilder" entstanden.

**parcours:** Und wie geht es auf Ihrem Weg nun weiter?

**Britt Bernard:** (lacht) Oh, das weiß ich nicht. Ich sehe das Leben wie einen Baum. Es ergeben sich immer wieder neue Verästelungen. Mit jeder Entscheidung, mit jedem Lebensabschnitt beginnt etwas Neues. Alles Weitere wird sich finden.

**parcours:** Vielen Dank für das Gespräch.



## STECKBRIEF

Britt Bernard wurde im Mai 1956 in Luxemburg geboren. Nach dem Kunststudium in Straßburg lebte sie einige Jahre in Griechenland. Nach der Rückkehr Staatsexamen als Professorin für Kunstunterricht und Berufstätigkeit (mit kurzen Unterbrechungen bis 2006) an verschiedenen Schulen in Luxemburg. Sie heiratet 1992 in Luxemburg. 1997-2002 Kunsttherapiestudium in Köln. Zahlreiche Reisen führten Britt Bernard u.a. nach Griechenland, die USA, Thailand, Indien, Nepal und Afrika. Britt Bernard lebt heute in Luxemburg und Griechenland.

Bernard stellt seit 1974 in Luxemburg, Deutschland, Belgien, Frankreich, Griechenland, Italien und den USA aus. Die Dauerausstellung EXPO ARDOS befindet sich direkt neben dem privaten Atelier in Hoffelt, maison 62 (um telefonische Voranmeldung wird gebeten).

Das Buch 'Bilder und Spiegelbilder' ist für 27.-€ im Buchhandel und bei der Künstlerin selbst erhältlich.

Kontakt: [www.britt-bernard.lu](http://www.britt-bernard.lu)  
Tel.: +352 99 41 67





# Agenda

## AKTIV PROGRAMM



6.14.20.21.28.9 + 5.12.19.26.10

**Geführte Besichtigungen der Kupfergrube**  
Stolzembourg, [www.stolzembourg.lu](http://www.stolzembourg.lu)

14.9.

**Mountainbike- und Nordic Walking Fest**  
Hosingen, [www.fairbikers.net](http://www.fairbikers.net)

14.9.

**Dag vum Ardenner Päerd**  
Munshausen, [www.robesscheier.lu](http://www.robesscheier.lu)

21.9.

**Visite guidée vum Schlass vu Branebuurg**  
Org. SIGB

21.9.

**Mobilitéitsdag zu Kautebaach a Woolz**

11.10.

**4. Wandert'OUR, Marche populaire mat de Schlénnerflitzer**, Heinerscheid

12.10.

**Ourdallwanderung**  
Org.: D'Frënn vum Ourdall asbl

18.10.-25.10.

**Woch vum Traulicht**  
Munshausen, [www.robesscheier.lu](http://www.robesscheier.lu)

19.10.

**Erntedankfest in Beiler**  
Org.: Kulturverein Beiler-Leithum

25.10.

**Traulicht brennen**  
Munshausen, [www.robesscheier.lu](http://www.robesscheier.lu)

## WORKSHOPS, KURSE UND AUSSTELLUNGEN



4.-19.10.

**Expo "Hungry Planet"**  
Centre culturel Clervaux

19.10.-16.11.

**Expo "Holzkonscht - L'art dans le bois"**  
Ancien Cinema Vianden, [www.anciencinema.lu](http://www.anciencinema.lu)

15.-30.11.

**Expo "Veiner Goldschmattkonst"**  
Château de Vianden, [www.vianden2008.org](http://www.vianden2008.org)

## WEITERE KURSE

[www.landakademie.lu](http://www.landakademie.lu)  
[www.tripticon.lu](http://www.tripticon.lu)  
[www.pogo.lu](http://www.pogo.lu)

## KONZERTE, THEATER



11.9.

**Jazz Concert 'Maria Neckman Group'**  
21:00, Ancien Cinema Vianden, [www.anciencinema.lu](http://www.anciencinema.lu)

13.9.

**Concert "Kleine Seele springst im Tanze"**,  
20:00 Uhr, Ancien Cinema Vianden, [www.cite-litteraire.lu](http://www.cite-litteraire.lu)

3.10.

**Jazz Concert 'Fabrizio Graceffa'**  
20:00, Ancien Cinema Vianden, [www.anciencinema.lu](http://www.anciencinema.lu)

4.10.

**Concert "Ural Kosaken"**  
20:00 Uhr, Kirche Eschweiler

18.10.

**Cabaret "DominoAs"**  
Cube 521 Marnach, [www.cube521.lu](http://www.cube521.lu)

25.10.+2.11.

**Theaterowend**  
20:00 Uhr, Centre culturel Eschweiler, Org.: Theaterkëst Eeschweiler

30.10.

**Karbarä Jemp Schuster "Vulltime"**  
Cube 521 Marnach, [www.cube521.lu](http://www.cube521.lu)

15.11.

**Theater "Es geht immer besser, besser-immer besser"**, Cube 521 Marnach, [www.cube521.lu](http://www.cube521.lu)

15.+22.11.

**Concert "Strëpp"**  
20:00 Uhr, Centre culturel Eschweiler, Org.: Éislécker Stëmmungsbléiser

27.11.

**Sounds from Jerusalem**  
Cube 521 Marnach, [www.cube521.lu](http://www.cube521.lu)

30.11.

**Concert "Musique militaire de l'Armée luxembourgeoise"**, Château de Vianden, [www.vianden2008.org](http://www.vianden2008.org)

## FESTE UND MÄRKTE



27.9.+25.10.+29.11.

**Ourdaller Maart**, Cornelyshaff, Heinerscheid, [www.cornelyshaff.info](http://www.cornelyshaff.info)

6.+7.9.

**Ritterturnier Vianden**  
[www.vianden2008.org](http://www.vianden2008.org)

13.+14.9.

**Bücherfest Vianden**  
[www.cite-litteraire.lu](http://www.cite-litteraire.lu)

20.+21.9.

**Pflanzenbörse Stolzembourg**  
[www.naturpark-our.lu](http://www.naturpark-our.lu)

10.10.

**Vizfest**  
Troisvierges

12.10.

**Veiner Nössmoort**  
[www.vianden-info.lu](http://www.vianden-info.lu)

8.11.

**Miertchen Vianden**

9.11.

**Munzer Haupeschaart**  
[www.robesscheier.lu](http://www.robesscheier.lu)

30.11.

**Aenneresmaart**  
Troisvierges

## WEITERE VERANSTALTUNGEN



[www.cube521.lu](http://www.cube521.lu)  
[www.vianden2008.org](http://www.vianden2008.org)  
[www.anciencinema.lu](http://www.anciencinema.lu)  
[www.islekerart.lu](http://www.islekerart.lu)





# Das grüne Brot des Roland Zeimes

Bereits in der dritten Generation gibt es in Wilwerwiltz die Bäckerei Zeimes. Anfang der 30er Jahre übernahm der Großvater von Roland Zeimes eine kleine Backstube im Zentrum des Dorfes. Fast 80 Jahre später hat sich selbstverständlich vieles im Bäckereigewerbe geändert. Dennoch würde der Betriebsgründer die Prinzipien, die heute die Arbeit im Haus Zeimes bestimmen, wieder erkennen und gutheißen. Immer noch wird das handwerkliche Können groß geschrieben. Durch den systematischen Einsatz von Sauerteig dauert der Backprozess beim Brot bis zu 5 Stunden. Dafür erhält der Kunde ein natürliches, fettarmes, auf Stein gebackenes Produkt ohne Zusätze.

Das verwendete Weizenmehl kommt aus dem Programm "Produit du Terroir – Lëtzebuurger Wees". Andere Zutaten werden aus Betrieben der Region bezogen. So gibt es seit einigen Monaten das **"Heckebrout"**, wobei ein Teil des Weizenmehls durch Mehl aus tatarischem Buchweizen aus der Enscheringer Mühle ersetzt wird. Hierdurch entsteht ein Brot mit einer knusperigen Kruste und eine zarte, zugleich mild und geherzt schmeckende Krume. Als besondere Note erhält die Krume durch das Buchweizenmehl die typische grünliche Färbung.

Eine andere Neuheit im Haus Zeimes ist das **Bierbrot**. Eigentlich handelt es sich

um ein Treberbrot. Treber ist der eiweiß- und faserreiche Malzrest der nach dem Einmaischen in dem Brauprozess abgelfert wird. Dieser Rohstoff wird von der Ourdaller Brauerei in Heinerscheid bezogen. "Wir nennen es Bierbrot, weil außerdem ein Schuss vom übergärigen Buchweizenbier "Wëllen Ourdaller" mit eingeknetet wird. Und Bierbrot klingt eben besser als Treberbrot", schmunzelt der Bäcker. Was dabei entsteht ist ein leckeres, gut strukturiertes Brot das reich an Ballaststoffen ist.

Beide Brote werden vorerst nur samstags in den beiden Geschäften der Bäckerei angeboten. In Wilwerwiltz werden die Kunden durch Frau Suzanne Zeimes, der Mutter des Bäckers bedient, in der Wiltzer Grand-rue betreibt seine Schwester Marie-Alice das Geschäft mit Tee-stube. Neben 10 Brotsorten findet der Feinschmecker hier eine **große Vielfalt von Hausgemachtem**: Gebäck, Torten, Pâtisserie, Teegebäck und Eis. Zum Jahreswechsel wird auch Marzipan und Weihnachtsgebäck aus eigener Herstellung angeboten. An fünf Tagen in der Woche finden in und um den Kiischpelt Hauslieferungen statt.

## **Boulangerie - Pâtisserie - Confiserie Zeimes**

5, am Duerf L-9776 Wilwerwiltz  
Tel.: +352 92 14 23  
und  
63, Grand-rue L-9530 Wiltz  
Tel.: +352 95 80 45



Buchweizen, Wëllkaar, oder Wëllt. Obwohl die Pflanze ebenso eng mit der Geschichte des Öslings verbunden ist wie die vielen Burgen und Schlösser in der Region, würden die meisten sie beim Spaziergang entlang den blühenden Feldern nicht erkennen. Der Name ist natürlich etwas irreführend. Mit Weizen oder Getreide hat die Pflanze, ein Knöterichgewächs, eigentlich nichts zu tun. Aus den weißen und rötlichen Blütenständen entstehen Früchte, dreieckige Nüsschen, woraus das Buchweizenmehl (Wëllkeschmiel) gewonnen wird.

Traditionell wird das Mehl zu Buchweizenstärzeln und -pfannkuchen verarbeitet aber auch hier wurde es fast ganz durch Weizenmehl verdrängt. Alternativen wie das Buchweizenbrot der Bäckerei Zeimes tragen zur Erhalt dieser wertvollen und gesunden Kulturpflanze bei.



# 4. Wandert'OUR im Naturpark Our

## LUST AUF EINE WANDERUNG IM NATURPARK OUR?

Dann machen Sie doch am 11. Oktober bei einer der drei IVV-Wandert'Ouren mit (Varianten 5, 10 und 20 km); jeweils ab Heinerscheid/Cornelyshaff.

Die 5 km Variante führt als leichte und behindertengerechte Wanderung übers Plateau rund um Heinerscheid. Auf der 10 km Strecke geht es über Kaesfurt nach Hüpperdingen. Der Weg streckt sich weiter nach Kléimillen und verläuft auf dem Rückweg zum Cornelyshaff an der "Aler Kierch" vorbei.

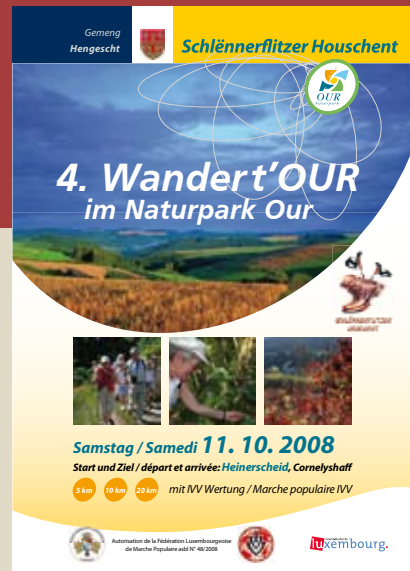
Wer die 20 km Strecke wählt, kommt über Grindhausen am Fräiheetsbam vorbei nach Hüpperdingen. Von dort

geht es durch den "Oenneschte Wald" mit Aussicht auf Maulusmühle weiter über Kléimillen Richtung Breidfeld und Lausdorn. Am Windpark Heinerscheid vorbei kommt man zurück zum Ausgangspunkt.

Alle Strecken eignen sich auch für Nordic Walking.

Startzeit für die 20 km Strecke: von 7h-12 Uhr; Startzeit für die 5 und 10 km Strecken: von 7h-14 Uhr

**Weitere Auskünfte** über die Wanderungen erhalten Sie bei den Schlönerflitzer Houschent: Tel.: +352 99 02 90 (Jos Reuter)



## WANDERT'OUR SPECIAL

Der Cornelyshaff/Heinerscheid bietet im Rahmen der Veranstaltung ein Tagesmenü sowie Übernachtungspauschalen an.

## Infos und Buchung:

Tel.: +352 92 17 45 50

# Wanderwoche Der Naturpark Südeifel feiert Geburtstag

## 50 Jahre Naturpark Südeifel e.V.

Die nachfolgenden Leistungen haben wir für unsere Gäste als **Komplettangebot** zusammengestellt:

- Begrüßungskaffee
- geführte Wanderung
- Broschüre für jede Route
- Erlebnisprogramm der Besucherzentren Teufelsschlucht und Gaytalpark
- Mittagessen als Picknick mit eifel-typischem Buffet
- Erfrischungsstation am Nachmittag

Preise pro Wanderung Erwachsene: **12,90 €**  
Kinder bis 12 Jahre: **9,00 €**

Die Anreise und die Anfahrt zu den Wanderungen geschieht mit dem eigenen Pkw. Die Routen führen uns über unbefestigte Wege und schmale Felsenpfade. Bitte denken Sie an Ihre Wanderschuhe und die geeignete Ausrüstung!

**Wandern und feiern Sie mit:**  
**14.-20. Sept. 2008**

**Informationen und Buchungen:**

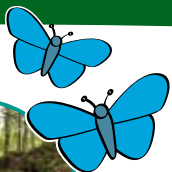
Tourist-Information der Verbandsgemeinde Irrel +49 (0) 6525 - 79 -115 oder -117

**6 faszinierende Wandertouren – erleben und genießen!**

**ausgesuchte, teilweise grenzüberschreitende Routen im Naturpark Südeifel**



*sympathische Wanderführer · leckeres Eifel-Picknick · spannendes Erlebnisprogramm · eindrucksvolles Naturerlebnis*



# ÉISLEK MOBIL !

